

突明显；无中突。雌蛛纳精囊卵圆形。

Type species: *Micaria unifascigera* Boesenberg et Strand, 1906.

我国已知 7 种。

种的检索表

- | | |
|-------------------------------------|------------------------------|
| 1. 雌蛛 | 2 |
| 雄蛛 | 8 |
| 2. 外雌器有由两侧缘围成的明显的宽大的前庭 | 3 |
| 外雌器无由两侧缘围成的宽大的前庭 | 6 |
| 3. 外雌器有明显的中隔 | 4 |
| 外雌器无明显的中隔 | 5 |
| 4. 中隔的中央有一细长的小垂兜 | 单带希托蛛 <i>H. unifascigera</i> |
| 中隔的中央有一宽短的垂兜 | 察隅希托蛛 <i>H. chayensis</i> |
| 5. 外雌器两侧缘前端在中部几乎汇合 | 安之辅希托蛛 <i>H. yasunosukei</i> |
| 外雌器两侧缘前端相离很远 | 格状希托蛛 <i>H. cancellata</i> |
| 6. 外雌器中隔后缘有两个乳房状突起 | 云南希托蛛 <i>H. yunnan</i> |
| 特征不如上述 | 7 |
| 7. 外雌器后部有两个略呈梯形的突起 | 山地希托蛛 <i>H. monsta</i> |
| 外雌器后部无突起 | 勐龙希托蛛 <i>H. menglong</i> |
| 8. 触肢器的插入器较大而粗壮，且近末端有 1 小齿状突起 | 山地希托蛛 <i>H. monsta</i> |
| 触肢器的插入器较细小，近末端无小齿状突起 | 9 |
| 9. 插入器起源于盾板外侧上方 | 单带希托蛛 <i>H. unifascigera</i> |
| 插入器起源于盾板内侧上方 | 10 |
| 10. 引导器较大而明显 | 勐龙希托蛛 <i>H. menglong</i> |
| 引导器不明显 | 11 |
| 11. 侧面观胫节突上另有一突起 | 安之辅希托蛛 <i>H. yasunosukei</i> |
| 侧面观胫节突上无有突起 | 格状希托蛛 <i>H. cancellata</i> |

(76) 格状希托蛛 *Hitobia cancellata* Yin, Peng, Gong et Kim, 1996 (图 85)

Hitobia cancellata Yin, Peng, Gong & Kim, 1996: 47, f. 1~7; Song, Zhu & Chen, 1999: 451, f. 263D, L.

雌蛛体长 5.60~6.80。一雌蛛体长 5.90：头胸部长 2.90，宽 1.90；腹部长 3.00，宽 1.80。背甲梨形，黑色，边缘色深；中窝不明显；颈沟、放射沟不明显。8 眼 2 列，背面观两眼列均后凹；前中眼稍小于前侧眼，后中眼与后侧眼约等大；前中眼间距小于前中、侧眼间距，后眼列各眼间距约相等；后中眼形状不规则，排成“V”形。螯肢和下唇黑色，前齿堤 3 齿，后齿堤一齿。胸板卵圆形，黑色。颚叶、触肢和步足均呈黑褐

色，基节、转节和腿节为黑色。步足测量：I 5.10 (1.50 + 2.00 + 0.90 + 0.70)；II 4.90 (1.30 + 2.00 + 0.90 + 0.70)；III 4.60 (1.30 + 1.80 + 0.80 + 0.70)；IV 6.70 (1.80 + 2.20 + 1.90 + 0.80)。足式：4123。腹部长卵圆形，背面灰黑色，后部具白斑；腹面灰褐色。纺器黑色。外雌器具后侧突；纳精囊卵形；纳精囊管短，后方开口。

雄蛛体长 4.60~4.90。一雄蛛体长 4.90：头胸部长 2.30，宽 1.70；腹部长 2.60，宽 1.60。步足测量：I 4.70 (1.60 + 1.60 + 0.90 + 0.60)；II 4.50 (1.40 + 1.60 + 0.90 + 0.60)；III 4.40 (1.40 + 1.40 + 1.00 + 0.60)；IV 5.80 (1.70 + 1.90 + 1.50 + 0.70)。足式：4123。腹部的斑纹较雌蛛简单，仅为 2 条白色的带，前一条为横向，后一条呈“V”形。触肢器的胫节突短且粗壮，它的基部具几根大的刚毛；插入器非常细；无中突；纳精囊管长，且清晰可见。

分布 湖南、广东、云南。

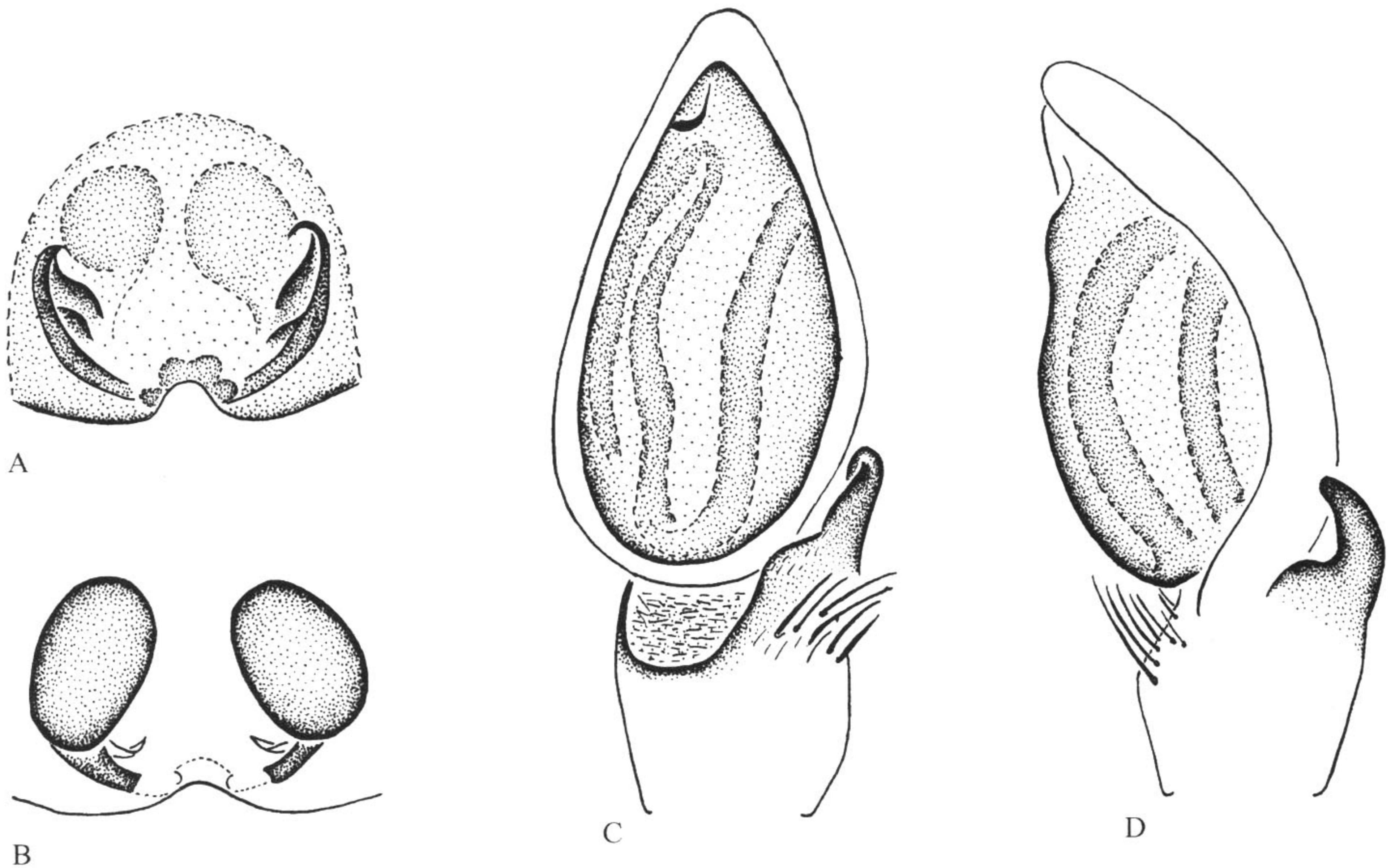


图 85 格状希托蛛 *Hitobia cancellata* Yin, Peng, Gong et Kim

A. 外雌器外面观 (epigynum, ventral view); B. 同上，内面观 (same, dorsal view); C. 雄蛛左触肢器腹面观 (left palpal organ of male, ventral view); D. 同上，外侧面观 (same, retrolateral view)。

(仿 Yin, Peng, Gong & Kim, 1996, 稍改)

(77) 察隅希托蛛，新种 *Hitobia chayuensis* Song, Zhu et Zhang, sp. nov. (图 86)

正模♀，西藏自治区察隅县 (28°36'N, 97°24'E)，2002.VIII.16，朱明生、张锋采。模式标本保存于河北大学生命科学学院。

雌蛛体长 7.84：头胸部长 2.81，宽 1.98；腹部长 4.95，宽 2.52。额高 0.10。背